

*Uitvoeringsprogramma
Landschapsontwikkelingsplan
Aalten 2018*

*Goedgekeurd door het Algemeen Bestuur
van Stichting SAAP
tijdens de vergadering van 30 november 2017*

Nieuwe projecten landschapontwikkeling mogelijk

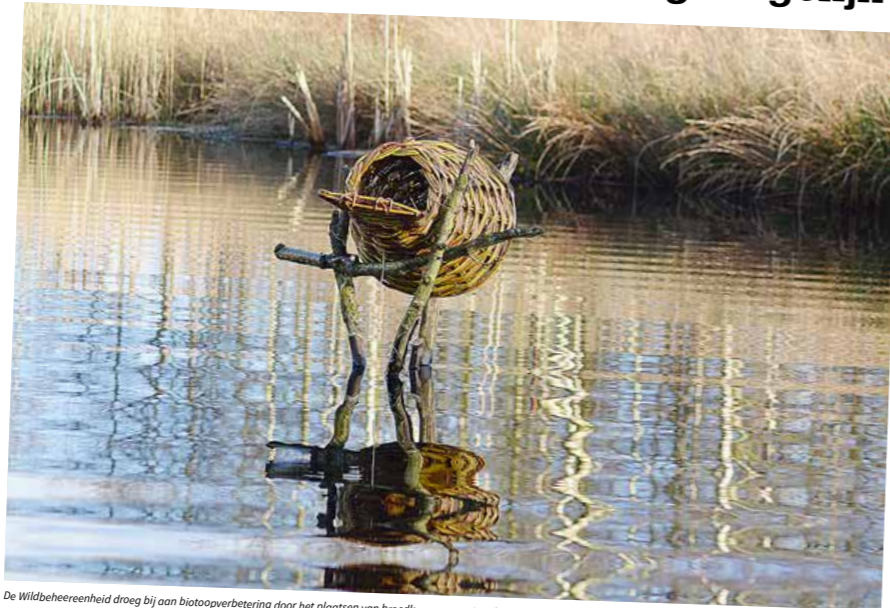
Projecten aanmelden voor Uitvoeringsprogramma 2018 bij Stichting SAAP

AALTEN - Het is weer mogelijk projecten aan te melden voor een bijdrage uit het nog op te stellen Uitvoeringsplan Landschapsontwikkelings Plan van de gemeente Aalten. Vanaf 2014 heeft Stichting SAAP als taak om het Landschapsontwikkelingsplan (LOP) uit te voeren. In het Landschapsontwikkelings Plan is een ontwikkelingsvisie vastgelegd en is een actieprogramma opgenomen om de doelen te kunnen realiseren. Stichting SAAP geeft hieraan invulling door jaarlijks een uitvoeringsprogramma op te stellen. Voor plannen en initiatieven, die bijdragen aan het in stand houden, herstellen en verbeteren van het agrarisch cultuurlandschap kan een bijdrage worden aangevraagd voor 2018 bij stichting Samenwerkend Actief Aaltens Plateland.

Aan de hand van de ingediende projecten stelt het dagelijks bestuur een uitvoeringsprogramma voor aan het algemeen bestuur. Nadat het algemeen bestuur goedkeuring heeft gegeven wordt het uitvoeringsprogramma aan de gemeente ter goedkeuring aangeboden. Na uitvoering van de verschillende projecten en de verslaggeving en verantwoording hiervan stelt Stichting SAAP het jaarverslag samen, dat onder andere aan het gemeentebestuur wordt aangeboden. De uitvoering van de projecten ligt niet bij Stichting SAAP, maar bij de partijen die het project hebben ingediend.

Diverse projecten

Vanuit de uitvoeringsprogramma's van de afgelopen jaren werden voor verschillende mooie projecten bijdragen verstrekt. Het patrijzenproject mocht al een aantal jaren een bijdrage ontvangen en



De Wildbeheereenheid droeg bij aan biotopverbetering door het plaatsen van broedkorven voor de wilde eend. Foto: PR

ten het verspreidingsgebied van de patrijs worden aangelegd en op plekken die niet bijzonder geschikt zijn als (winter)habitat voor patrijzen zoals wegbermen. Naast de fietstochten worden verschillende excursies gehouden langs de percelen.

LTO Noord Achterhoek afdeling Aalten biedt basisscholen in de gemeente Aalten een excursie aan naar een boerderij in de buurt. Het doel is om de leerlingen te laten zien dat de melk, vlees en eieren en dergelijke niet uit de supermarkt komen, maar vaak van een boerderij in het buitengebied van



Mede dankzij een bijdrage via het uitvoeringsprogramma werd de bijenstal met educatieruimte gerealiseerd bij De Ahoef. Foto: PR

Mede door een bijdrage uit het Uitvoeringsprogramma kon de Nederlandse Bijenhouders Vereniging afdeling Aalten een bijenstal met educatieruimte realiseren bij de kinderboerderij. De bijenstal werd samen met de ezelstal voor de kinderboerderij en het moestuinproject van Estinea gerealiseerd binnen het project 'Groen verbindt' en werd in juli geopend.

Wildbeheereenheid Aalten zorgde voor de realisatie van een twintigtal broedkorven. Deze werden door de leden zelf gevlochten en geplaatst, waardoor er meer broedgelegenheid voor de wilde eend werd gecreëerd, hetgeen bijdraagt aan de biotopverbetering voor het wild.

Binnen het uitvoeringsplan 2017 zorgt de Wildbeheereenheid voor het plaatsen van een flink aantal wildspiegels, waardoor aanruidingen met reeuwild sterk worden verminderd.

Binnen 'Dorpen in het groen' werd afgelopen jaar in het gebied Haart, Het Klooster, Barlo Dale en Bredevoort een beplantingsproject uitgevoerd. Tijdens de plantdag op 25 februari werden bosplantsoen, laanbomen en hoogstamfruitbomen aangeplant.



De gemeente Aalten heeft besloten Herman Simmelink en Frans Ter Bogt van het project Samen voor de Patrijs voor te dragen voor de Gouden Mispel 2017. Foto: PR



Deelnemers krijgen uitleg over gerealiseerde landschapselementen. Foto: PR

heeft de gemeente Aalten goed op de kaart gezet, niet alleen in en buiten de provincie maar ook over de landsgrens. Afgelopen jaar werd het gebied in Aalten uitgebreid en na IJzerlo is dit jaar ook in Linteloo gestart met het patrijzen-akkerendproject.

Langs agrarische percelen, overhoekjes en wegbermen wordt een bloemrijk kruidenmengsel ingezaaid. Deze randen dragen bij aan een visueel aantrekkelijker landschap en versterken de ecologische kwaliteit vanwege de toename aan nectarplanten, wat onder andere goed is voor de bijen. Jaarlijks wordt een fietstocht uitgezet langs de bloeiende akkerlanden. Verschil met het patrijzenproject is dat de akkerlanden ook bui-

Tot 1 november
Meer projecten zijn te vinden op de website. Onder documenten staan daar de verschillende uitvoeringsplannen en jaarverslagen gepubliceerd.

Op deze site is tevens het formulier voor het indienen van een project te vinden. Tot 1 november

Het indienen van projecten voor uitvoeringsplan 2018 is mogelijk tot 1 november. Projecten kunnen worden ingediend bij het secretariaat van Stichting SAAP, Welinkweg 8A, 7122 PL Aalten of via info@stichtingsaap.nl.

www.stichtingsaap.nl

Voorwoord

Geacht college,

Voor u ligt het Uitvoeringsprogramma LandschapsontwikkelingsPlan Aalten 2018.

Het is het vijfde uitvoeringsprogramma opgesteld door Stichting SAAP.

Én een compleet uitvoeringsprogramma.

Voorgaande jaren lukte het vaak niet om voldoende geschikte projecten te selecteren, welk passen binnen de criteria van het LandschapsontwikkelingsPlan.

De inspanningen van Stichting SAAP om meer bekendheid te genereren voor het LandschapsontwikkelingsPlan hebben er toe geleid, dat er voor het uitvoeringsprogramma 2018 zoveel projecten zijn ingediend, dat het beschikbare budget voor 2018 van € 17.500 met ruim € 10.000 word overschreden.

Het overschrijden van het beschikbare budget resulteert er in dat er kritischer gekeken moet worden naar de ingediende projecten. Passen deze ingediende projecten binnen de criteria van het Landschapsontwikkelingsplan en kunnen deze volledig gehonoreerd worden.

Naast een aantal bekende projecten zijn er ook nieuwe initiatieven die om een bijdrage uit het Landschapsontwikkelingsplan vragen, waardoor er een mooie variatie van projecten is ontstaan.

Gerard te Hennepe

Voorzitter

Stichting SAAP

Correspondentieadres:

Welinkweg 8-A

7122 PL Aalten

Info@stichtingsaap.nl

Aaltens Nieuws

aandacht voor jouw verhaal

www.aaltensnieuws.nl



Wethouder Rijks als slagwerker

Wethouder Henk Rijks ontpopte zich als slagwerker bij de opening van expositie Beeldspraak in de Koppelpark in Bredevoort. Al trommelend op een blikken trommel, opende hij de tentoonstelling.

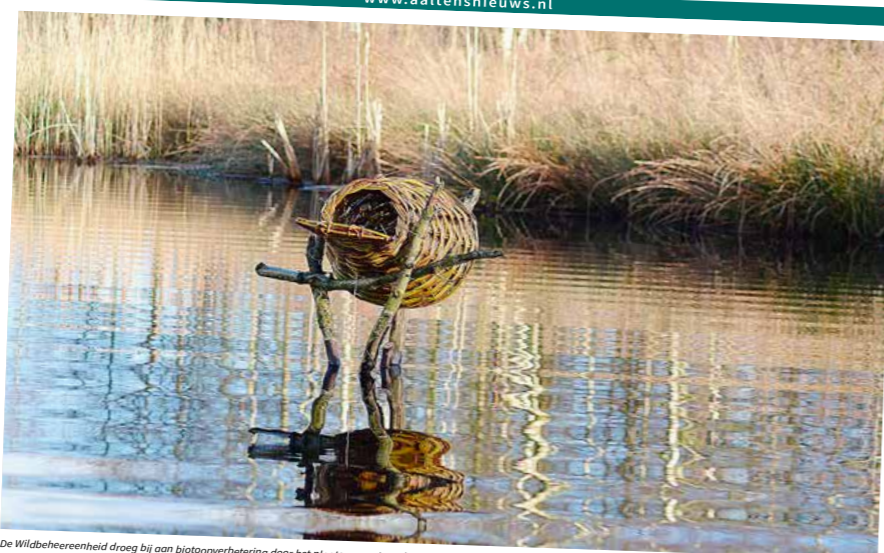
13

Gemeente komt terug op besluit inzake Kaemingk

AALTEN - De Bezwarencommissie heeft het college van B&W geadviseerd om de omwonenden van Kaemingk, die klagen over geluidsoverlast van het bedrijf, in het gelijk te stellen en ondermeer een nieuw geluidsonderzoek uit te laten voeren. Het college heeft dinsdag 22 augustus besloten het advies van de commissie op te volgen, maar draaide tijdens de collegevergadering van dinsdag 3 oktober dit besluit voor groot deel terug.

Door Joost van de Nadort

De meest opmerkelijke wijziging is de stelling van het college dat het gebruik van het pand aan de Derde Broekdijk niet in strijd is met het geldende bestemmingsplan. Daar waar de commissie tot de conclusie kwam dat een deel van dit pand niet als distributiecentrum mag worden gebruikt maar alleen voor op- en overslag, komt het college nu tot de conclusie dat het gebruik wel in overeenstemming is met het bestemmingsplan. Het college motiveert dit door te vermelden dat er sprake is van nieuwe informatie. In het kader van overgangsrecht zou het betreffende pand in zijn geheel als distributiecentrum gebruikt mogen worden. Opvallend in deze kwestie is, dat deze informatie anderhalve maand geleden niet beschikbaar en/of bekend was.



De Wilbeheerenheid droeg bij aan biotoopverbetering door het plaatsen van broedkorven voor de wilde eend. Foto: PR

Nieuwe projecten landschapontwikkeling mogelijk

Projecten aanmelden voor Uitvoeringsprogramma 2018 bij Stichting SAAP

verbeteren van het agrarisch cultuurlandschap kan een bijdrage worden aangevraagd voor 2018 bij stichting Samenwerkend Actief Aaltens Platteland. Aan de hand van de ingediende projecten stelt het dagelijks bestuur een uitvoeringsprogramma voor aan het algemeen bestuur. Nadat het algemeen bestuur goedkeuring heeft gegeven wordt het uitvoeringsprogramma aan de gemeente ter goedkeuring aangeboden. Na uitvoering van

de verschillende projecten en de verslaggeving en verantwoording hiervan stelt Stichting SAAP het jaarverslag samen, dat onder andere aan het gemeentebestuur wordt aangeboden. De uitvoering van de projecten ligt niet bij Stichting SAAP, maar bij de partijen die het project hebben ingediend.

Diverse projecten
Vanuit de uitvoeringsprogramma's van de afgelopen jaren werden voor verschillende mooie projec-

ten bijdrages verstrekt. Het patrijzenproject mocht al een aantal jaren een bijdrage ontvangen en heeft de gemeente Aalten goed op de kaart gezet, niet alleen in en buiten de provincie maar ook over de landsgrens. Afgelopen jaar werd het gebied in Aalten uitgebreid en na IJzerlo is dit jaar ook in Lintelo gestart met het patrijzen- en akkerrandenproject.

Lees verder op pagina 11

Vanaf 2014 heeft Stichting SAAP als taak om het

Uitvoeringsprogramma 2018 Landschapontwikkelingsplan Aalten

Projecten indienen tot 1 november

Voor de uitvoering van het Landschapontwikkelingsplan (LOP) van de gemeente Aalten stelt Stichting SAAP ook voor 2018 een uitvoeringsprogramma samen. Projecten die passen binnen de ontwikkelingsvisie van het LOP kunnen worden ingediend bij Stichting SAAP.

Nadat het samengestelde Uitvoeringsplan is goedgekeurd door de gemeente, kunnen de projecten die hierin zijn opgenomen rekenen op een financiële bijdrage voor de uitvoering van het ingediende plan.

De beoogde projecten hebben een relatie met



landschappelijke functies, zoals waterbeheer, natuur en kenmerkende identiteit maar ook recreatie, toerisme en verbetering van economische mogelijkheden ter instand-



houding van het cultuurlandschap. Met het LOP dienen mogelijkheden voor blijvende verdiensten uit



het landschap te worden gerealiseerd.

Na uitvoering van de verschillende projecten, en de verslaggeving/verantwoording hiervan stelt Stichting SAAP het jaarverslag samen, dat onder andere aan het gemeentebestuur wordt aangeboden.

De uitvoering van de projecten ligt bij de partijen die het project hebben ingediend en niet bij Stichting SAAP.



Voor meer informatie: Stichting Samenwerkend Actief Aaltens Platteland Secretariaat: Welinkweg 8A 7122 PL Aalten info@stichtingsaap.nl www.stichtingsaap.nl



Kijk op www.stichtingsaap.nl voor eerder gerealiseerde uitvoeringsprogramma's en jaarverslagen met de daarin opgenomen projecten.

Daar vindt u ook het formulier voor het indienen van een project.

Inleiding

Voor het uitvoeringsprogramma 2018 werden tien projecten ingediend met een totaal gevraagde bijdrage van € 27.663. Hieronder ziet u het overzicht van de projecten en gevraagde bijdragen.

In dit Concept Uitvoeringsplan LandschapontwikkelingsPlan 2018 worden de projecten stuk voor stuk uitgelicht. Het dagelijks bestuur heeft de projecten voorzien van een advies.

Aan het algemeen bestuur wordt gevraagd een definitief bindend advies te geven.

Na goedkeuring door het algemeen bestuur wordt het Uitvoeringsprogramma Landschapontwikkelingsplan 2018 aangeboden aan het college van Burgemeester en Wethouders van de gemeente Aalten dat besluit over de toekenning van een financiële bijdrage.

In onderstaand overzicht vindt u de projecten met de gevraagde bijdragen

Project	gevraagde bijdrage	toegekende bijdrage
LTO bankenproject	4000	2427
LTO scholenproject	1500	1250
OAB IJzerlo akkerrandenproject	2000	1750
kippenhok project Hessenweg 5	3000	0
Lintelo's Belang	1500	1500
Werkgroep Akkerranden	3000	3000
StiVLA en ADW herstel Walfort poort	5000	4500
De Ahof/Estinea, vogelhuisjes	1050	250
Stichting Staring Advies: bijen in de boomgaard	3790	0
SLG, Dorpen in het Groen	2823	2823
TOTAAL	27.663	17.500



Voorbeeld van een bankje, hierop komt nog een bordje met de tekst:

Dit uitzicht wordt u aangeboden door:



....Naam agrarisch bedrijf en LTO Aalten

Toeristische bankjes op het erf van de boer.

Aanvrager:	LTO Noord Oost Achterhoek, commissie Aalten
Gevraagde bijdrage:	€ 4.000,-
Eigenbijdrage:	€ 1.000,-
Uitvoering:	2018
Samenwerking:	Bestuursleden LTO Oost Achterhoek commissie Aalten

Toelichting

Als bewoners van het buitengebied zijn we natuurlijk erg bevoorrecht met het prachtige uitzicht waar we dagelijks van kunnen genieten.

Om dit te delen met de burgers, willen we voor de LTO leden een bankje laten maken van duurzaam hout. Deze kan dan zo bij de boerderij gezet worden, zodat de burger hiervan gebruik kan maken tijdens een tochtje door het prachtige buitengebied van Aalten.

Uitvoering

In januari gaan we inventariseren wie er een bankje wil, zodat ze in het voorjaar bij de boer neergezet kunnen worden en in het nieuwe seizoen er burgers al gebruik van kunnen maken en genieten van het uitzicht van het mooie buitengebied van de gemeente Aalten.

Locatie

Bij verschillende bedrijven in het buitengebied van Aalten,

Relevantie met LOP

De te plaatsen banken geven de fietsers, wandelaars tijdens hun tochten door het buitengebied de gelegenheid tijdens een rustmoment te genieten van de prachtige natuur en het landschap.

Advies Dagelijks bestuur

Positief. Het plaatsen van deze banken bevordert het toerisme en verkleint de afstand tot de bedrijven in het buitengebied en nodigt uit om door het buitengebied te wandelen of te fietsen. Echter; aangezien er meer mooie projecten zijn ingediend, welke een aanspraak maken op het beschikbare budget is het advies van het dagelijks bestuur dit project te honoreren met € 2.427,-

Scholenproject 2018

Aanvrager:	LTO commissie Aalten
Gevraagde bijdrage:	€ 2.000
Eigenbijdrage:	€ 1.500
Uitvoering:	2018
Samenwerking:	LTO Agrarische bedrijven uit de gemeente Aalten



Toelichting

Net als vorig jaar willen we als LTO Oost Achterhoek afdeling Aalten weer de basisscholen van de gemeente Aalten een excursie aanbieden naar een boerderij in de buurt. Er zijn 13 scholen in de gemeente en dus 26 klassen (groep 7 en 8).

Het doel is om de leerlingen te laten zien dat de melk, vlees en eieren ed. niet uit de supermarkt komen, maar van een boerderij en de weg die het gaat voor het in de supermarkt ligt.

Uitvoering:

In het voorjaar van 2018 worden de scholen weer aangeschreven en voor de excursie uitgenodigd. In het schooljaar 2018-2019 zullen de klassen op bezoek gaan naar een boerderij in de buurt.

Locatie:

bij verschillende boerderijen in Aalten

Relevantie met LOP

Het buitengebied van Aalten is een agrarisch cultuurlandschap waarin agrariërs wonen en werken. Besef over de betekenis van de agrarische sector kan leiden tot meer begrip en draagvlak voor agrarische ondernemers en behoud van het cultuurlandschap.

Advies Dagelijks bestuur

Positief. De reden voor herhaling is dat er ieder jaar een nieuwe lichter kinderen in aanmerking komt voor deze excursie en op deze manier de kennis over het landschap en de keten van voedselproductie inzichtelijk wordt.

Echter; aangezien er meer mooie projecten zijn ingediend, welke een aanspraak maken op het beschikbare budget is het advies van het dagelijks bestuur dit project te honoreren met € 1.250,-, € 250,- meer dan het bedrag waarvoor voorgaande jaren dit project mee werd gefinancierd.



Uitvoeringsprogramma Landschapsontwikkelingsplan Aalten 2018

Akkerrandenproject IJzerlo

Aanvrager: Ons Aller Belang IJzerlo

Gevraagde bijdrage: € 2.000

Eigenbijdrage: **Werkgroep**

Organisatie en werven deelnemers.

Gezamenlijke inkoop zaad en verdelen onder de deelnemers

Indien gewenst door de deelnemers, helpen bij bewerken zaaibed en inzaaien.

Door deelnemers: Beschikbaar stellen grond, zaaibed maken en inzaaien.

Uitvoering: 2018

Samenwerking:

Grondeigenaren/gebruikers, de werkgroep Landschap&Recreatie van Ons Aller Belang te IJzerlo en de werkgroep Akkerranden project Aalten.

Toelichting

De werkgroep Landschap&Recreatie van de vereniging Ons Aller Belang in IJzerlo heeft in 2017 met veel succes meegedaan aan het gemeentelijke akkerrandenproject met inzaai van akkerranden en het uitzetten van fietstochten. Er werd ca 20.000 m2 ingezaaid met wild bloemenmengsel.

Er werd in 2017 € 1500,00 subsidie ontvangen. De randen liggen zo veel mogelijk aan wegen en fietspaden die voor recreanten en toeristen zichtbaar zijn.

De aanvraag voor 2018 van € 2.000,00 is om voortzetten project te garanderen en we denken dat er in het seizoen 2018 weer veel belangstelling is.

We willen zoveel mogelijk mensen stimuleren om zelf ook mee te doen om een perceel in te zaaien met een wild bloemenmengsel en op die manier de biodiversiteit vergroten. Met name vlinders, bijen en insecten, verschillende soorten wild, maar ook veel vogels profiteren hiervan.

Daarnaast wordt het landschap veel bloemrijker en wordt het publiek meer bewust van de mogelijkheden om ook een bijdrage aan de natuur te geven.

Uitvoering:

In IJzerlo organiseren bijeenkomsten, zoeken en werven deelnemers voor seizoen 2018.

Gezamenlijke inkoop van zaaigoed.

Verdelen zaaigoed per deelnemer en thuisbezorgen.

Uitvoeringsprogramma Landschapsontwikkelingsplan Aalten 2018

In april 2018 deelnemers die dat wensen, helpen bij klaarmaken zaaibed en inzaaien.
In IJzerlo medio juli, organiseren fietstocht langs de akkerranden met de deelnemers, voor uitwisselen kennis en ervaringen met grond en zaadmengsel, tijdstip van zaaien e.d. in het seizoen 2018.

Locatie:

In en om kern en buurtschap IJzerlo.

Relevantie met LOP

Het aanleggen van bloemrijke randen maakt het landschap aantrekkelijker voor bewoners, recreanten en toeristen. Tevens verhoogt het de ecologische kwaliteit vanwege het toenemende aanbod aan nectarplanten en dekking/structuur voor kleine zoogdieren, vogels en insecten.

Advies Dagelijks bestuur

Het dagelijks bestuur is positief. De werkgroep Landschap & Recreatie is in 2016 van start gegaan met 12.500 m² ingezaaide randen en zaaide ook in 2017 weer een flink aantal randen in. De werkgroep is enthousiast bezig het landschap bloemrijker te maken en geeft hiermee een flinke bijdrage aan de natuur. Interessant voor recreanten en toeristen, maar zeker ook voor vogels en insecten. Echter; aangezien er meer mooie projecten zijn ingediend, welke een aanspraak maken op het beschikbare budget is het advies van het dagelijks bestuur dit project te honoreren met € 1.750,-, € 250,- meer dan het bedrag waarvoor voorgaande jaren dit project mee werd gefinancierd.



Uitvoeringsprogramma Landschapsontwikkelingsplan Aalten 2018

Akkerrandenproject t.b.v. de buurtschap Lintelo 2018

Aanvrager: Lintelo's Belang

Gevraagde bijdrage: € 1.500

Eigenbijdrage: Werkgroep.

Organisatie en werven van deelnemers, fietstochten, voorlichtingsbijeenkomsten, info avond i.v.m. werving, de basisschool de Klimop er educatief bij betrekken.

Deelnemers.

Beschikbaar stellen van de grond, bewerken ervan, zaaibed maken, en inzaaien en verzorgen gedurende de zomer.

Uitvoering: Het gehele jaar 2018.

Samenwerking: Grondeigenaren/gebruikers.

Werkgroep in samenwerking met Lintelo's Belang.

Ondersteuning en begeleiding van de Akkerrandenwerkgroep o.l.v. dhr. G. Rougoor.

Toelichting

Als Lintelo's Belang willen wij ook dit jaar een akkerrandenproject ondersteunen, waarbij de inwoners gelijk aan afgelopen jaar kunnen deelnemen.

De Lintelo'se werkgroep welke afgelopen jaar is geformeerd wil ook graag het succes van afgelopen jaar minimaal evenaren.

Op deze manier willen wij zoveel mogelijk mensen stimuleren om ook zelf een perceel met een wildbloemenmengsel in te zaaien om zodoende de biodiversiteit te vergroten en het landschap bloemrijker te maken, waarbij de medewerking van gemeente werken Aalten (in de persoon van dhr. Geert Kämink) niet vergeten mag worden.

Daarnaast worden inwoners, schoolkinderen en het passerende publiek meer bewust van de mogelijkheden om ook een bijdrage aan de natuur te geven.

Afgelopen jaar is ons ook opgevallen dat door het enthousiasme van de deelnemers onderling ook een band is ontstaan waarbij het van elkaar leren een belangrijk resultaat is geworden.

Uitvoeringsprogramma Landschapsontwikkelingsplan Aalten 2018

Uitvoering:

Door het organiseren van bijeenkomsten, het uitzetten van een fietstocht langs de akkerranden (mogelijk dit jaar samen met IJzerlo).

Tevens daarnaast het organiseren van een fietstocht langs de akkerranden met de deelnemers, voor het uitwisselen van kennis en ervaring (zoals in voorgaande hoofdstuk is omschreven in de laatste alinea).

De kennis van het herkennen van welke planten zich in de mengsels bevonden was ook een boeiend onderdeel van de bijeenkomst.

Locatie:

In de kern en het buitengebied van Lintelo

Relevantie met LOP

Het aanleggen van bloemrijke randen maakt het landschap aantrekkelijker voor bewoners, recreanten en toeristen. Tevens verhoogt het de ecologische kwaliteit vanwege het toenemende aanbod aan nectarplanten en dekking/structuur voor kleine zoogdieren, vogels en insecten.

Advies Dagelijks bestuur

Het dagelijks bestuur is positief. Na de positieve resultaten voor het landschap, de verrijking voor flora en fauna in ook andere buurschappen van de gemeente en ook afgelopen jaar in Lintelo, staat het dagelijks bestuur positief tegen over dit initiatief van Lintelo's Belang.

Het advies van het dagelijks bestuur dit project te honoreren met € 1.500,-, gelijk aan het bedrag waarvoor ook voorgaand jaar dit project mee werd gefinancierd.



Akkerranden project gemeente Aalten

Aanvrager:	Werkgroep Akkerranden Project
Gevraagde bijdrage:	€ 3.000
Eigenbijdrage:	Niet precies bekend. <ul style="list-style-type: none">- Werkgroep organiseert Voorlichtingsavonden voor ;- Bestaande en nieuwe deelnemers- Advies aan nieuwe deelnemers- Voorlichting op scholen.- Aankoop zaden- Uitbetaling subsidie
Uitvoering:	Inzaai in het voorjaar +/- april/mei bloeiperiode vanaf juni tot december..
Samenwerking:	Plaatselijke buurtschap belangenvereniging, grondgebruikers, Bijenvereniging, WBE Aalten, VV, LTO, IVN.

Toelichting

De Werkgroep Akkerranden Aalten zaait elk jaar in De Haart en Dinxperlo /De Heurne (2 HA) aan gesubsidieerde akkerranden in bloemenranden in voor	+/- € 2000,00
Daarnaast aankoop zaad	+/- € 500,00.
Voor 2018 nog niet helemaal in beeld, begroot extra actie	€ 500,00
I.v.m. extra actie De Haart/Klooster, totaal aanvraag	€ 3000,00

De randen liggen zoveel mogelijk aan wegen en fietspaden die voor recreanten en toeristen zichtbaar zijn. Door de inzaai wordt het landschap veel gevarieerder en veel mooier.

Er worden bloemenranden ingezaaid waarlangs fietsroutes worden uitgezet.

Met voorlichting mensen stimuleren om zelf ook randen in te zaaien en de biodiversiteit te vergroten. Met name vlinders bijen, insecten en veel vogels profiteren ervan.

Ook voor het wild is er schuilplek en bij wildmengsels ook voedsel.

Uitvoering:

Inzaaien van bloemenranden

Organiseren van de uitvoering, zo nodig.

Locatie:

In het buiten gebied van gemeente Aalten/Dinxperlo (fietstocht en speciale actie en voorlichting, elk jaar in andere buurtschap in nauw overleg met de VVV)

In 2018 speciale actie De Haart /Klooster voor inzaai van meer gevarieerde mengsels.

Vooraf ook voor insecten bijen en vlinders .

IJzerlo en Lintelo dienen in overleg zelfstandig aanvraag in.

Relevantie met LOP

Het aanleggen van bloemrijke randen maakt het landschap aantrekkelijker voor bewoners, recreanten en toeristen. Tevens verhoogt het de ecologische kwaliteit vanwege het toenemende aanbod aan nectarplanten en dekking/structuur voor kleine zoogdieren, vogels en insecten.

Advies Dagelijks bestuur

Het dagelijks bestuur is positief. Na de positieve resultaten voor het landschap, de verrijking voor flora en fauna in ook andere buurschappen van de gemeente en ook afgelopen jaar in Lintelo, staat het dagelijks bestuur positief tegen over dit initiatief van Lintelo's Belang.

Het advies van het dagelijks bestuur dit project te honoreren met € 3.000,- .



Uitvoeringsprogramma Landschapsontwikkelingsplan Aalten 2018

Herbouw kippenhok

Aanvrager: Herbouw kippenhok

Gevraagde bijdrage: € 3.000

Eigenbijdrage: € 3.500

Uitvoering: medio 2018

Samenwerking: enkele professionals

Toelichting

Op het perceel Hessenweg 5 te Aalten hebben in het verleden meerdere kippenhokken gestaan als nevenactiviteit, zoals dat bij meerdere gezinnen op het platteland vroeger gebruikelijk was.

De eieren waren voor eigen gebruik maar werden o.a. ook verkocht aan de plaatselijke eierenhandel. Door de aanleg van de Hamalandroute in de jaren zestig zijn de meeste kippenhokken verplaatst naar een andere plek op het perceel en in de loop van de tijd in verval geraakt.

Op één van deze plaatsen willen een kippenhok herbouwen in originele Achterhoekse uitstraling.

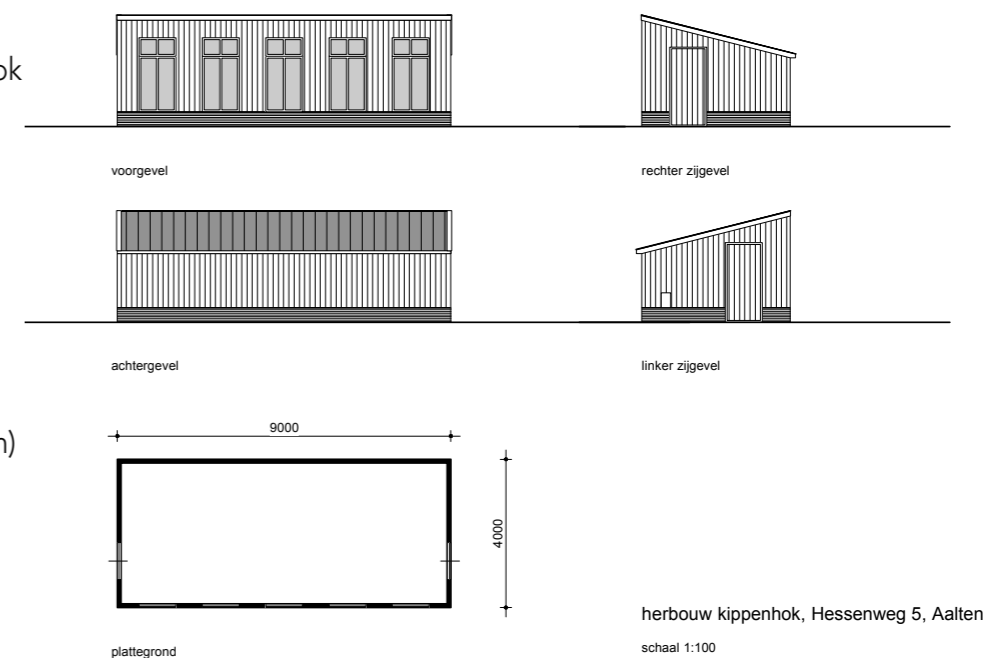
Dit versterkt de inrichting van het huidige herstelde erf. Hiervoor hebben we ook reeds via 'Dorpen in het groen' en de Agrarische Natuurvereniging PAN ons erf laten voorzien van originele beplanting als solitaire bomen, hoogstam fruitbomen, leilindes, hagen, houtsingels en een geriefbosje.

Samen met het kippenhok hopen we het erf tot een mooi Achterhoekse ensemble te maken

Uitvoering:

We willen het kippenhok in eigen beheer gaan uitvoeren met ondersteuning van enkele professionals.

De planning is om de werkzaamheden (Hessenweg 5 te Aalten) medio 2018 uit te gaan voeren i.c.m. een asbestsanering van de huidige aanwezige schuren.



Uitvoeringsprogramma Landschapsontwikkelingsplan Aalten 2018

Locatie:

Hessenweg 5

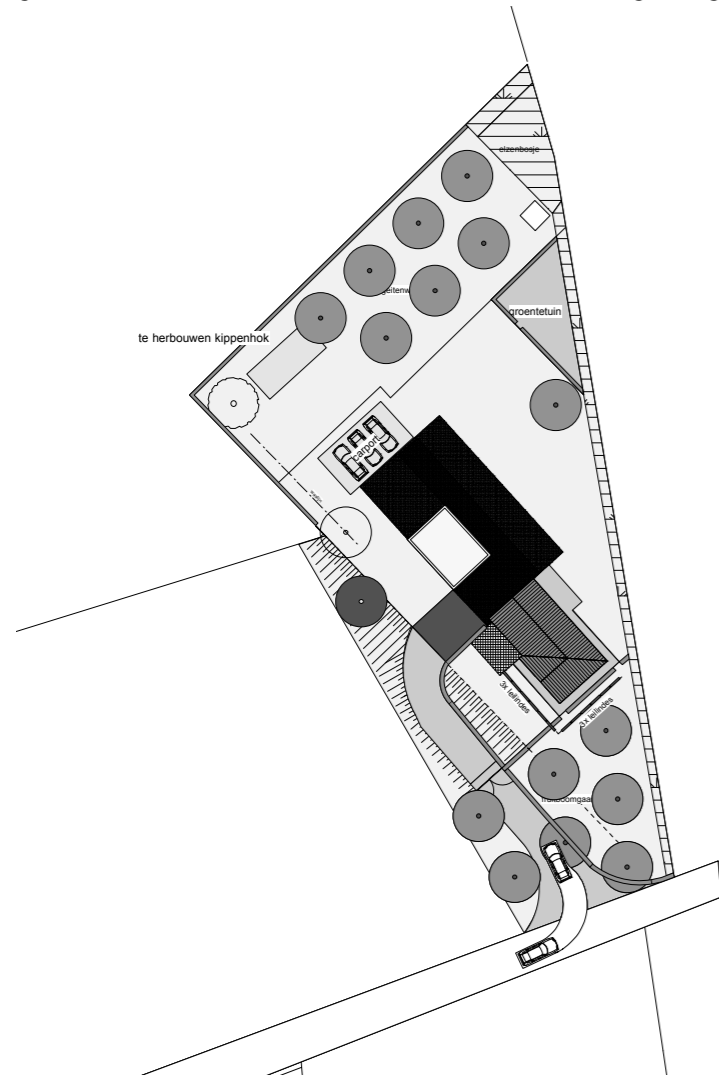
Relevantie met LOP

...

Advies Dagelijks bestuur

Enkele jaren geleden is het project 'herstelproject cultuurhistorisch waardevolle objecten' uitgevoerd. Ook wel 'kippenhokkenproject' genoemd. Doel was het duurzaam behoud door herstel van karakteristieke en/of cultuurhistorisch waardevolle bijgebouwen. Het bij ons ingediende project betreft het volledig slopen en in oude stijl bouwen van een traditioneel kippenhok, met nieuwe materialen. Omdat het oorspronkelijke hok gesloopt wordt, is er geen sprake van herstel of behoud van een karakteristiek object, maar van nieuwbouw.

Het Dagelijks bestuur adviseert het Algemeen bestuur om deze aanvraag af te wijzen en de indiener gemotiveerd te antwoorden waarom de aanvraag is afgewezen.



Uitvoeringsprogramma Landschapontwikkelingsplan Aalten 2018

Herstel poort 't Walfort.

Aanvrager: Stichting Vrijwillig Landschapsbeheer Achterhoek

Gevraagde bijdrage: € 5.000

Eigenbijdrage: € 500 - (30 uur à €15 vrijwilligersloon)

Uitvoering: De uitvoering van dit project staat op de agenda voor winter 2017-2018.

Samenwerking: Oudheidkundige werkgemeenschap Aalten – Dinxperlo – Wisch (ADW) en de eigenaar van Zwembad 't Walfort (NLG).

In overleg met de gemeente Aalten (l. Oonk) is toegezegd de gemeente Aalten (in de persoon van dhr. Bulsink) te betrekken bij de voorbereiding en uitvoering van het werk.

Toelichting

Tijdens de recessie, begin 20e eeuw, zijn in ons land grootschalige werkvoorzieningsprojecten uitgevoerd. In dit kader is het natuurbad 't Walfort gegraven. De aanleg omvatte het graven van een natuurbad en het aanleggen van een grondwal er omheen. Als toegang naar het natuurbad werd een bakstenen toegangspoort aangelegd. In de loop der tijd is de originele grondwal door betreding en (water)erosie afgekald. Dit werd o.a. versterkt door het weghalen van de originele (natuur)stenen wand welke aan weerszijden van de poort in de wal is aangelegd (zie foto's).

De voorgenomen activiteiten zijn er op gericht de originele situatie weer te herstellen zodat de oorspronkelijke poort weer zichtbaar wordt en verder afkalving van de aarden wal wordt voorkomen.

In beide zijden van de poort zit 'poortwachtershuisje'. Deze heeft tegenwoordig de functie als opslagplaats. Bekeken wordt of deze verblijven geschikt gemaakt kunnen worden als vleermuisverblijf.

Dit is afhankelijk van het microklimaat.



Uitvoeringsprogramma Landschapontwikkelingsplan Aalten 2018



Uitvoering:

De voorgenomen werkzaamheden bestaan uit de volgende werkzaamheden (in chronologische volgorde)

1. Verwijderen houtige opstand op de wal rondom de poort.
2. Verwijderen afgestroomd zand en terugbrengen op de wal. Herstel oorspronkelijke wallichaam/profiel
3. Aanbrengen grasbetonstenen lang de zijanten om zandlichaam te fixeren
4. Afwerken zijden met zand en inzaaien met graszaad voor binding zand
5. Aanplant wallichaam rond poort met doornige struweel als meidoorn & sleedoorn om betreding tegen te gaan
6. Aanbrengen tijdelijk raster tot de beplanting groot genoeg is om betreding tegen te gaan (2-3 jaar)

Kostenverantwoording :

Voor het afgraven en ophogen van het wallichaam is de inzet van een hydraulische kraan essentieel. Verder dienen de grasbetonstenen, beplanting en graszaad aangekocht worden. Om de grasbetonstenen goed te kunnen leggen dienen deze (deels) in de goede vorm gezaagd te worden (inzet haakse slijper, zaagbladen). Mogelijk dienen de grasbetonblokken extra gefixeerd te worden met grondankers.

De eigen bijdrage voor dit project bestaat uit de ureninzet van de vrijwilligers voor uitvoering van de werkzaamheden, m.u.v. de inzet van de kraan.

De werkzaamheden worden uitgevoerd door vrijwilligers van Stichting Vrijwillig Landschapsbeheer Achterhoek. Specifiek voor dit werk zijn twee vrijwilligers met wegenbouwkundige ervaring gevraagd een bijdrage te leveren.

Relevantie met LOP

De uitvoering van het voorgenomen plan betreft het herstel van een stuk cultureel historisch element.

Advies Dagelijks bestuur

Positief; het betreft het herstel van de poort in de oorspronkelijke staat, zoals deze begin van de 20e eeuw is aangelegd, een echt cultuur historisch object.

Echter; aangezien er meer mooie projecten zijn ingediend, welke een aanspraak maken op het beschikbare budget is het advies van het dagelijks bestuur dit project te honoreren met € 4.500,-.

Vogelhuisjes maken en ophangen rond De Ahof

Aanvrager:	Figulus Welzijn, Kinderboerderij De Ahof en Estinea
Gevraagde bijdrage:	€ 1.050
Eigenbijdrage:	(uitgevoerd door cliënten van Estinea en van de vrijwilligers van de kinderboerderij.)
Uitvoering:	<ul style="list-style-type: none">- Eind winter/ begin voorjaar kunnen de vogelvriendelijke struiken de grond in.- Voorbereidingen voor het inzaaien van de bloemenmengsels.- Gras onkruid vrijmaken van de grond (februari)- Zaaïen in maart april- Vogelhuisjes ophangen eind februari
Samenwerking:	Dit is een gezamenlijke aanvraag van Figulus Welzijn, De Kinderboerderij en Estinea. Alle werkzaamheden zullen worden uitgevoerd door vrijwilligers van bovenstaande organisaties in samenwerking met buurtbewoners, inwoners van Aalten en andere belangstellende.

Toelichting

Midden in het hartje van Aalten ligt de Ahof waar van alles gedaan wordt met betrekking tot natuur. Zo is er sinds kort een bijenstal. De kinderboerderij, de moestuin en de kruidentuin zijn we op dit moment aan het herinrichten. In de moestuin willen we graag oude bessenstruiken planten. Tevens ontbreekt er aan echte natuur op ons terrein.

Rondom het terrein lopen diverse (openbare) wandelpaden waar de berm nu nog uit gras bestaat. Wij willen deze stroken gras omploegen en inzaaien met bloemen mengsels voor vogels en insecten. Tevens is dit natuurlijk verfraaiing van het landschap.

Voor vogels is er weinig te eten op en rondom het terrein. Ook ontbreekt het aan geschikte nest-schuilplaatsen. Voor onder andere merel, zanglijster, koperwiek en spreeuw willen we daarom een aantal dragende struiken aanplanten.

Voor diverse andere soorten zoals de winterkoning, mezen, roodborsten, mussen willen we vogelhuisjes ophangen. Vervolgens willen we ook gaan bijhouden welke vogelhuisjes worden gebruikt en door welke vogels. Daar willen we dan een kleine database van aanleggen.

Uitvoering:

- Eind winter/ begin voorjaar kunnen de vogelvriendelijke struiken de grond in.
- Voorbereidingen voor het inzaaien van de bloemenmengsels.
- Gras onkruid vrijmaken van de grond (februari)
- Zaaïen in maart april
- Vogelhuisjes ophangen eind februari

Locatie:

Terrein De Ahof

Kostenberekening:

Bloemenmengsel:	- vlinderbloemenmengsel	€ 30,-	
	- bijenbloemenmengsel	€ 90,-	
	- lieveheersbeestjes mengsel	€ 30,-	
	- vogel bloemenmengsel	€ 30,-	totaal: € 180,-
Vogelhuisjes:	het gaat om een totaal van 20 vogelhuisjes.		
	- 18 vogelhuisjes	€ 15 p.st.	
	- 2 mussen hotels	€ 25,- p.st.	totaal: € 350,-
Vogelvriendelijke struiken:	15 vogelvriendelijke struiken zoals rode bes en kruisbes van € 10,- p.st. totaal: € 150,-		
Egelhuizen:	- 2 egelhuizen € 35,- p.st. totaal: € 70,-		
Laagstam fruitboompjes	€ 150,-		
Omploegen grond	€ 150,-		
Totale kosten:	€ 1050,-		

Relevantie met LOP

Het maken en plaatsen van vogelhuisjes, voor algemene soorten als kool- en pimpelmees heeft nauwelijks raakvlak met het Landschapsontwikkelingsplan. Het inventariseren en vastleggen van de aantallen en soorten in een database draagt wel bij aan de kennisvergroting en bewustwording.

Advies Dagelijks bestuur

Aangezien er momenteel plannen worden "gesmeed" voor een groter plan rondom De Ahof denkt het dagelijks bestuur dat het planten van bomen en struiken momenteel geen prioriteit heeft. Het dagelijks bestuur adviseert het algemeen bestuur om deze aanvraag te honoreren met € 250,- met de vermelding, dat het toegekende bedrag bestemd is voor het maken en plaatsen van de vogelhuisjes.

Tevens willen wij de aanvrager wijzen op de bestaande subsidieregeling van de provincie Gelderland 'Burgerbetrokkenheid bij natuur, groen en landschap' Provincie Gelderland heeft een nieuwe subsidieregeling 'Burgerbetrokkenheid bij natuur, groen en landschap'. De regeling heeft als doel is om burgers met initiatieven voor natuur, groen en landschap laagdrempelig in staat te stellen om deskundigheid over organisatie en inhoud binnen te halen. Burgerinitiatieven kunnen een éénmalige bijdrage tot € 5000,- aanvragen, met een eigen bijdrage van 25%. De regeling gaat open per 1 oktober 2016.

Wat is het doel van de regeling?

Het aanleggen, beheren of verbeteren van de kwaliteit van natuur, groen of landschap door burgers in hun leefomgeving. Subsidie kan worden aangevraagd door een samenwerkingsverband van ten minste vijf personen dat zich inzet voor natuur, groen of landschap. Het is niet noodzakelijk om een stichting of vereniging te zijn. Deze provinciale regeling is een mooie kans om samen nog meer landschapswinst te behalen. SLG wil initiatieven ondersteunen en stimuleren gebruik te maken van de subsidie



Bijen in de boomgaard

Aanvrager:	Stichting Staring Advies
Gevraagde bijdrage:	€ 3.790
Eigenbijdrage:	€ 1.500
Uitvoering:	In augustus en september 2018 worden 12 lessen gegeven op het terrein van de monumentale boerderij "De Ahof" in Aalten voor groep 3 en 4.
Samenwerking:	Figulus Welzijn – Locatie "De Ahof" Bijenvereniging Aalten

Toelichting

In het kort de organisatie die het verzoek indient

De afdeling Staring Educatie van Stichting Staring Advies verzorgt natuur- en milieueducatie (NME) voor scholen in de Achterhoek. Met NME worden hier alle vormen bedoeld van (systematische en planmatige) leeractiviteiten met betrekking tot natuur, ecologie, milieu, landschap en duurzaamheid voor leerlingen van basisscholen en voortgezet onderwijs. Dit met als achterliggende gedachte dat bekendheid hiermee en kennis hiervan zal leiden tot meer betrokkenheid, respect, natuur- en milieuvriendelijk handelen en daarmee tot toename van duurzaamheid en toename van leefbaarheid van de samenleving. De meeste scholen zien het belang van NME-activiteiten in, maar niet elke school heeft de financiële middelen meer hier invulling aan te geven. Om toch voor zoveel mogelijk scholen het mogelijk te maken dat de kinderen aan een NME-activiteit mee kunnen doen verzorgt Staring Educatie deze activiteiten met minimale middelen, input van veel onbetaalde uren en met hulp van ouders en vrijwilligers. Staring Educatie zoekt momenteel naar mogelijkheden om meer scholen in de Achterhoek te kunnen bedienen wat betreft NME.

Aanleiding om een aanvraag bij SAAP in te dienen

Staring Educatie heeft een les 'bijen in de boomgaard' ontwikkeld in het kader van de Landschapsregeling. Deze les is nu afgerond. Door de positieve reacties van ouders, kinderen en leerkrachten is de wens om hieraan een vervolg te geven.

De les "Bijen in de boomgaard" is bedoeld voor groep 3 en 4 en de volgende onderwerpen komen tijdens deze les aan bod:

- De imker is aanwezig in de boomgaard en vertelt over het leven van de bij.
- De kinderen ontdekken verschillende planten uit het akkerrandenmengsel die belangrijk zijn voor de bijen.
- In de boomgaard ontdekken de kinderen verschillende fruitbomen aan de hand van een minispeurtocht.
- De kinderen drinken puur sap van appels en peren uit de streek.
- De kinderen maken een bijenhotel voor wilde bijen.

De achteruitgang van het aantal insecten is alarmerend. Dit is dramatisch voor de bestuiving van wilde planten en landbouwgewassen. Het onder de aandacht brengen van dit thema bij kinderen is daarom erg belangrijk en zinvol.

Beschrijving project

Staring Educatie wil de les 'Bijen in de boomgaard' vernieuwen, verbeteren en in samenwerking met verschillende partijen op een andere locatie dan voorheen uitvoeren. We denken hierbij aan de Ahof waar onlangs een bijenstal is geopend. De imkers kunnen hier de kinderen ontvangen en bijenvolken laten zien.

Staring Educatie kan op het terrein van de Ahof opdrachten samenstellen over fruitbomen, moestuin, kruiden en bloemen; voedselbronnen voor de bijen. Naast de imkers zijn er diverse mensen werkzaam op de Ahof. Mogelijk kunnen zij ingeschakeld worden met het schenken van sap en het maken van een bijenhotel of waskaarsen.

De scholen krijgen vooraf een handleiding toegestuurd met informatie over de les, maar waarin ook activiteiten staan beschreven die voorafgaand aan het bezoek aan de bijenles, op school uitgevoerd kunnen worden. Tevens zijn er opdrachten om na het bezoek aan de les bij de Ahof op school uit te voeren.

Staring Educatie wil samen met de bijenvereniging in het schooljaar 2018-2019 12 lessen 'Bijen in de boomgaard' gaan verzorgen voor groep 3 en 4. Gekeken wordt ook of het mogelijk is om cliënten van Figulus Welzijn bij deze lessen te betrekken.

Uitvoering:

Herontwikkelen les 'Bijen in de boomgaard'. Dit betekent:

- 1.- Contact leggen met Figulus Welzijn
- 2.- Verzamelen achtergrondinformatie
- 3.- Ontwikkelen handleiding, opdrachten praktijkles en ouderbrief.

Locatie:

rondom De Ahof

Relevantie met LOP

Bijen spelen een cruciale rol in de natuur en de voedselvoorziening van de mens. Het versterken van betrokkenheid bij- en kennis van bijen in het algemeen, draagt bij aan draagvlak voor natuur en landschap

Advies Dagelijks bestuur

Het bestuur staat positief tegenover natuur en milieueducatie.

Maar aangezien onlangs bekend werd dat de Landschapsregeling is verlengd en Stichting Staring Advies ook voor 2018 voor deze les een aanvraag kan indienen, is het advies van het dagelijks bestuur aan het algemeen bestuur dit project niet te honoreren met gelden uit het Uitvoeringsplan Landschapsontwikkelingsplan Aalten 2018.

Tevens willen wij Staring Advies wijzen op de subsidieregeling 'Burgerbetrokkenheid bij natuur, groen en landschap'.

Wij denken dat het voorstel van SSA past binnen de doelstelling van deze regeling.



Uitvoeringsprogramma Landschapontwikkelingsplan Aalten 2018

Twee Heurnes en IJzerlo in het Groen

Aanvrager:	Landschapsbeheer Gelderland
Gevraagde bijdrage:	€ 2.823
Bijdrage eigenaren:	€ 2.948
Bijdrage gemeente:	€ 7.813
Bijdrage provincie:	€ 10.636
Uitvoering:	2018-2019
Samenwerking:	Eigenaren en de provincie Gelderland

Toelichting

Met het beplantingsproject Twee Heurnes en IJzerlo in het Groen worden de bewoners van het buitengebied gestimuleerd worden om erf,- en landschappelijke beplanting aan te leggen.

Aanleiding

De maatschappij is in beweging. We constateren een algemene tendens van overheden om de verantwoordelijkheid voor de kwaliteit van de eigen leefomgeving steeds meer in handen te geven aan de burgers en bewoners zelf. Dit geldt ook voor het domein (agrarisch cultuur)landschap. Want ook hier wordt de trend bevestigd van een traditioneel zelfstandig uitvoerende overheid naar een overheid die meer eigenaarschap en verantwoordelijkheid neergelegd wil zien bij de bewoners en gebruikers van het buitengebied.

Het principe om de verantwoordelijkheid voor de eigen leefomgeving nadrukkelijker bij de bewoners en grondeigenaren zelf te leggen sluit goed aan bij de manier waarop Stichting Landschapsbeheer Gelderland (SLG) al jaren werkt. SLG stimuleert op een positieve en verleidende manier mensen om zich als vrijwilliger in te zetten voor een scala van activiteiten die de kwaliteit van het landschap versterken. Deze aanpak leidt tot concrete uitvoering, en op basis daarvan kan relatief gemakkelijk de stap gezet tot een groep vrijwilligers die zich voor langere tijd actief gaan inzetten voor het landschap. Dergelijke landschapsvrijwilligersgroepen kunnen zonder verdere kosten de ondersteuning en faciliteiten verkrijgen vanuit de door de provincie Gelderland langjarig gefinancierde kerntaak van SLG.

Maatwerkvoorstel gemeente Aalten

In dit voorstel wordt het onderdeel beplantingsproject voor (Aaltense) Heurne, De Heurne (bij Dinxperlo) en IJzerlo uitgewerkt en toegelicht.

Uitvoeringsprogramma Landschapontwikkelingsplan Aalten 2018

De principes zijn identiek aan die van de projecten Lintelo in het Groen (2014-2015) en Vijf Aaltense dorpen in het Groen (Dale, Barlo, De Haart, 't Klooster en Bredevoort) (2016-2017). Met Heurne, De Heurne en IJzerlo is in een periode van 4 jaar het gehele buitengebied van de gemeente Aalten geënthousiasmeerd en gefaciliteerd om het landschap op streekeigenwijze te versterken.

In de onderstaande projectbeschrijving wordt gekozen voor een gezamenlijke en gelijktijdige aanpak met drie dorpen, met de drie vertegenwoordigende organisaties en met de drie te werven dorpscoördinatoren. Slechts op deze wijze kunnen de begeleidingsinspanningen binnen de afgesproken ruimte blijven. Ook de begrote hoeveelheid deelnemers en hoeveelheid aan te planten landschapselementen zijn gebaseerd op 1 dorp. Bij een eventueel grotere deelname zal nader overleg met de Gemeente Aalten nodig zijn om te bepalen hoe daarmee om te gaan. Kortom een situatie identiek aan het project Vijf Aaltense dorpen in het Groen.

Dorp in het Groen

De term Dorp in het Groen staat voor een dorpsgericht plantingsproject waarbij de bewoners van het buitengebied geholpen worden om passende beplanting aan te leggen. Het gaat hier om zowel erven alsook om landschappelijke beplantingen.

In dit project is er een centrale rol weggelegd voor een vrijwillige dorpscoördinator en een groep ondersteunende lokale vrijwilligers.

Werkwijze van het beplantingsproject

Dit project is gericht concrete landschapsversterking op, rond en buiten de erven en kent de volgende onderdelen:

- Werven en afspraken maken met een dorpscoördinator.
- Verzorgen van een enthousiasmerende informatieavond waarmee bewoners worden uitgenodigd om deel te nemen aan het project.
- Opstellen van een gebiedspecifieke beplantingshandleiding.
- Opstellen van 21 inrichtingsplannen voor de aanleg van erf en landschappelijke beplanting
- Vorming en begeleiding van een vrijwilligersgroep (van 5-7 personen) die de dorpscoördinator ondersteunt gedurende de uitvoering van dit project.
- Organisatie van een dorpsplantdag met daarbij de mogelijkheid en wens om een symbolische eerste boom te planten met een vertegenwoordiger van de gemeente.
- De deelnemers krijgen na één groeiseizoen de mogelijkheid om via de standaardregeling van SLG (tegen een aantrekkelijke prijsstelling) bomen en struiken te vervangen die, om welke reden dan ook, niet zijn "aangeslagen".

Werkwijze per onderdeel

Dorpscoördinator en lokale vrijwilligers

Gedurende een kennismakingsgesprek met de dorpsorganisatie wordt er binnen het dorp geïnventariseerd wie er geschikt is om de rol van dorpscoördinator voor het beplantingsproject te vervullen.

Het profiel van een dergelijke coördinator is als volgt:

- Affiniteit met groen en landschap.
- Beschikbaar gedurende de uitvoering van het project om ook overdag ondersteuning te leveren.
- Goed kunnen werken met computer en email.
- Goed in de communicatie en een echter regelaar.
- Kan op specifieke momenten meer handjes regelen.
- Iemand die (zo mogelijk) ook na de afloop van het project de centrale rol voor het dorp wil blijven spelen op het gebied van erf,- en landschappelijke beplantingen.

De dorpscoördinator ondersteunt de medewerker van SLG met het organiseren van de informatieavond.

Een belangrijke onderdeel hiervan is de uitnodiging voor deze avond van een zo groot mogelijke groep bewoners (met een minimale grondpositie) bijvoorbeeld door het verspreiden van een flyer (deze wordt aangeleverd door SLG). De dorpscoördinator is het eerste aanspreekpunt vanuit het dorp voor vragen van bewoners en pers.

De beplantingshandleiding

Er wordt ten behoeve van de uitvoering van dit project een concrete beplantingshandleiding opgesteld gericht op het onderhavige dorp en buitengebied. In deze handleiding krijgen de bewoners specifieke informatie over landschapstypen, de aanleg van erf en landschappelijke beplantingen, de te gebruiken soorten etc. Deze handleiding wordt opgesteld door SLG (en voorgelegd aan de gemeente) en is na afloop van het beplantingsproject heel goed te gebruiken en bijvoorbeeld aan te reiken aan nieuwe bewoners van het buitengebied.

De informatieavond

Het beplantingsproject start met een informatieavond. Deze avond wordt bekend gemaakt middels de eerder genoemde flyer en in de lokale kranten en via website en bijvoorbeeld via Facebook en/of Twitter. De dorpsorganisatie is de uitnodigende partij en zal de avond openen. Vaak gebeurt dit door de dorpscoördinator zelf of bijvoorbeeld door de voorzitter van de betreffende dorpsbelangenorganisatie. SLG verzorgt de inhoud van de avond.

Tijdens deze informatieavond ontvangen de aanwezigen een aantrekkelijk en herkenbaar verhaal over landschap, natuur en erven gericht op de eigen lokale situatie. Tevens worden de randvoorwaarden en kansen van deelname geschetst. Uitgangspunt van de informatieavond is zoveel mogelijk deelname en aanplant te realiseren ongeacht de per locatie/per deelnemer verschillende subsidiemogelijkheden.

De dorpsbeplantinghandleiding is beschikbaar en men kan zich aanmelden voor deelname.

Dit houdt in dat men wordt uitgenodigd om na te gaan (op basis van de informatie van de avond, de informatie op de website van SLG en natuurlijk de beplantingshandleiding) wat passend is en wat men zou willen. De in de handleiding opgenomen mogelijkheid om een schetsje/tekening te maken kan hiervoor gebruikt worden. Tijdens de informatieavond wordt er aangekondigd wanneer men langs kan komen op een inloopmiddag/avond. Men dient zich hiervoor te melden bij de dorpscoördinator die de inloopafspraken inplant (de formats hiervoor worden aangeleverd door SLG).

Tijdens deze afspraak geeft de bewoner aan wat de ideeën en wensen zijn en deze worden ter plekke samen met de beplantingsdeskundige verder ingevuld en vormgegeven. Dit leidt tot een beplantingslijst van gewenste soorten en aantallen en de bijbehorende eigen bijdrage voor de deelnemer. Soms is de uitvoeringswens complex of omvangrijk en is een veldbezoek wenselijk. Er wordt dan een afspraak gemaakt waarbij het de voorkeur heeft dat de dorpscoördinator mee gaat op dit bezoek. Een dergelijk bezoek leidt niet alleen tot een beplantingslijst maar ook tot het maken van een kort inrichtingsplan met schets. Voor de uitvoering voor deze grotere plannen wordt zo nodig de samenwerking gezocht met professionele uitvoerders zoals lokale Agrarische Natuurverenigingen.

De beplantingsdeskundige heeft vervolgens mailcontact met de deelnemers om de plannen verder te concretiseren en tot een inrichting te komen waar de deelnemer akkoord op geeft.

De dorpscoördinator wordt desgewenst meegenomen in deze fase van verdere planvorming.

Van belang is dat wanneer de deelnemer akkoord geeft op het voorstel de dorpscoördinator er voor zorgt dat de deelnemer een handtekening zet op de definitieve plantlijst.

De deelnemers weten precies wat men krijgt (in aantallen en soorten) en wat hun eigen financiële bijdrage is. De totalisering van alle beplantingssoorten in de verschillende plannen leidt tot een totale lijst van beplanting. Deze lijst wordt gebruikt om door SLG een kostenopgave te vragen bij leveranciers.

De dorpsplantdag

De beplanting van de deelnemers in dit project kan op een speciaal moment worden afgehaald op een centrale locatie in de omgeving van het dorp. De dorpscoördinator helpt actief mee om een goede uitdeellootatie te vinden. Daarnaast worden er een aantal vrijwilligers gezocht die helpen om deze plantdag mogelijk te maken.

Een dorpsplantdag is een soort feestje waarin zo veel mogelijk grondeigenaren binnen hun specifieke voorwaarden bijdragen aan de gewenste landschapsversterking.

Op de vrijdag voor de dorpsplantdag (deze vindt meestal op een zaterdag plaats) helpen de vrijwilligers mee om alle beplanting te sorteren en klaar te leggen op naam en nummer van de betreffende deelnemer. Op de zaterdag zelf wordt er een (veelal feestelijke) openingshandeling verricht (meestal door een eerste boom te planten) door een aantal specifieke personen zoals de dorpsoudste/jongste, de burgemeester of wethouder, voorzitter van de dbo, de pater etc. Veelal organiseren de dorpscoördinator en de overige vrijwilligers deze feestelijke dorpsaangelegenheden. Na de openingshandeling kunnen de deelnemers het plantmateriaal afhalen. Men heeft al eerder informatie verkregen over aanleg en beheer en kan aan de slag. De werkgroep gaat vaak nog even kijken bij een aantal specifieke plantlocaties of alles goed verloopt. Voor de grotere beplantingsplannen verloopt de aanplant via een professionele groenaannemer of agrarische natuurvereniging

Nazorg

Na één groeiseizoen worden de deelnemers bevraagd op het aanslaan van het plantmateriaal en wat er eventueel niet goed is gegaan. De deelnemers kunnen via de reguliere aanpak en aanbod van SLG gebruik maken om vervangend plantmateriaal aan te schaffen. Om deze inboet te organiseren wordt wederom samengewerkt met de dorpscoördinator en/of werkgroep.

Gewenste output

Het beplantingsproject gaat uit van een deelname van 21 plannen. Deze zijn onder te verdelen in 5 grote plannen waarbij de gemeente de keuze kan maken om deze middels professionele inzet tot uitvoering te laten komen. Daarnaast is de begroting gericht op 16 plannen waarvan de eigenaren zelf de uitvoering ter hand kunnen nemen.

De ervaring met meer dan 15 jaar Dorpen in het Groen projecten in Gelderland is erg positief. Deelname en uitvoering heeft nooit teleurgesteld en overtrof veelvuldig onze verwachtingen.

Relevantie met LOP

Het LOP richt zich o.a. op versterking van de landschappelijke kwaliteit, o.a. door kennisvergroting van streekeigen beplantingstypen en –vormen en het aantrekkelijk maken van het landschap middels de aanplant van erf- en landschappelijke beplanting.

Advies Dagelijks bestuur

Mede door de voorgaande projecten Dorpen in het Groen is het dagelijks bestuur positief over dit project en stelt voor de gevraagde bijdrage te honoreren.

